

《靜思法髓妙蓮華》

法華七喻 — 火宅喻

P.355 ~ P.418

火宅喻

經文：「作是念已，如所思惟，具告諸子，汝等速出。父雖憐愍、善言誘喻，而諸子等樂著嬉戲，不肯信受，不驚不畏，了無出心。」

佛陀為眾生說種種人間苦，希望勸發出離心；長者諸子「三十人」接受了佛法，但仍有不足，況復「五百人」還在渾渾噩噩…

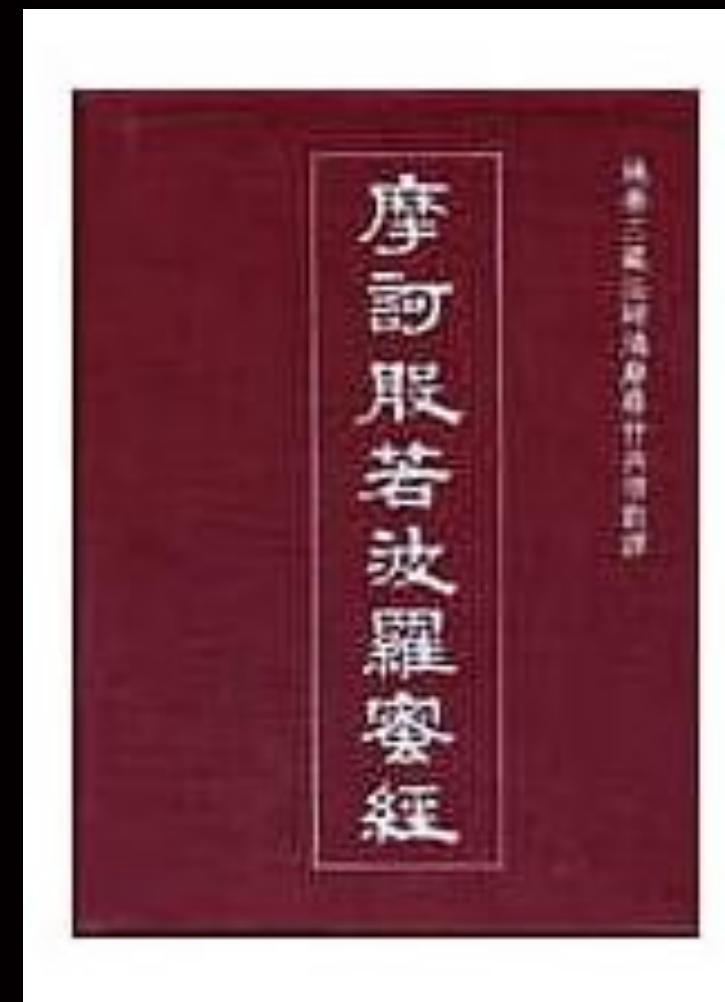
P.365 眾生的根機太頑劣了，不得不用妙權，設種種方便權教，來適應眾生的根機。**雖然**是用方便權教，**卻隱含著大乘真實之法**。

火宅喻

太虛大師：佛說方便權教，即是密說如來智慧。

《無量義經 說法品第二》：「種種說法，以方便力，四十餘年，未顯真實。」
「沒有顯，但有隱」

《摩訶般若波羅蜜經》卷二：爾時佛告慧命須菩提：「汝當教諸菩薩摩訶薩般若波羅蜜，如諸菩薩摩訶薩所應成就般若波羅蜜。」



火宅喻

- 「密說如來智慧」

佛陀所行萬行，皆乃方便示現，化導眾生趣向佛道；讓須菩提說大乘法(隨喜讚歎)、「化城喻」的前300由旬…等等，佛心裡是如此規劃的，但沒有明說。

上人也是如此；二乘人得小涅槃就裹足不前，許多慈濟人僅以做善事、得善報為足，故上人策發我們的菩提心，發心後(因)所行萬行乃成佛之資糧，終得無上佛果。

火宅喻

P. 358 「釋迦佛的初發心」
佛陀說自己在長久時間以來，也是歷經過六道，
不過，在每一道他都有發心的機會。

Q：慈濟去賑災還要叫
災民捐錢？



火宅喻

P.369 佛陀既已完全覺悟，希望人人也能同樣恆持初發心，生生世世都要有「我們可成佛」的這念心。

P.370 佛陀即使在地獄道，自己受苦難，看到別人也受苦，還是說：「我來代替他」。這念善良的心，叫做佛心，是真如本性。保持這念心，才能速達菩提覺道，才能離開火已逼近的地方。

- 要把握每一世、每一刻、每一念心

火宅喻

P. 362 「二門難出難入」

火宅門因為煩惱多、戀著，故無法出離；
智慧門(心門)不開，所以諸法不能了解。

• 我生生世世、
時時刻刻，
發什麼心？

法門		發心	目標	修學內涵
大乘 不共法	菩薩乘	<u>菩提心</u>	成佛	六度 (布施、持戒、忍辱、精進、禪定、智慧)
三乘 共法	聲聞、 緣覺乘	<u>出離心</u>	解脫 生死	三學 (戒、定、慧)
五乘 共法	人天乘	<u>增上心</u>	生人天	三福業 (布施、持戒、定)

火宅喻

P.373 上人手札：

「天蓋地載喻大一宅，無量眾生五趣雜居，
污濁雜亂貪婪惡源，瞋火怒風嫉能妒賢。」

P.374 佛在世時，譬喻大間大房子剛剛建設完成時，法是那麼的豐富；大家來聽法，親近佛法、接受佛法，皆大歡喜，而且身體力行、依教奉行，這是佛住世的正法時期。

火宅喻

「正像末法三時」各經記載不同，古德多以正法一千(或五百)、像法一千年、末法一萬年之說。

《大方等大集經》——「五五百年」(五堅固)

一、**解脫**堅固

四、塔廟堅固

二、禪定堅固

五、鬥諍堅固

三、多聞堅固

鬥諍堅固時期雖有剃除鬚髮、身著袈裟者，然毀破禁戒，不如法行。

火宅喻

• 上人講經說法的四個原則：
「聽得懂、行得通、做得到、**可解脫**」
回歸到「解脫堅固」讓人人從煩惱火宅中解脫。

「契理契機」
上**契**諸佛所證之**理**，下**契**眾生所具之**機**
契理不契機是白說；契機不契理是邪說

上人：「若你說的『法』人家聽不懂，
那『法』到你這裡就斷了。」



火宅喻

P.373 上人手札：

「污濁雜亂貪婪惡源，瞋火怒風嫉能妒賢。」

好好的房子怎麼會雜亂？因為沒有維護、一直往裡堆髒東西，心室也是如此；瞋恚火、嫉妒風，看到人家比我好就「瞋」，我追不上他就「嫉」…

「不嫉人勝」



火宅喻

經文：「亦復不知何者是火？何者為舍？云何為失？」

P.381 眾生不就是這樣嗎？所做的都是危險的事情，卻人人不知道這是危險的，**因為沒看見整體，所以不怕**

「整體」——
一、整個地球 二、過、現、未來

「道士下山」——不修行，不斷慾



火宅喻

經文：「亦復不知何者是火？何者為舍？云何為失？」

眾生不知五欲(火)為苦本，不知何者為真如自性(舍)，及如何為覆障(失)其本心，故眾生自取生死輪迴於三界，於佛所說毫無覺悟也…

• 根本不知錢包裡有錢，
怎有遺失之惱？



火宅喻

經文：「但東西走戲，視父而已。」

• 「眾生有病 法藥醫」

《如來壽量品第十六》「醫子喻」：
「此子可愍，為毒所中，心皆顛倒，
雖見我喜，求索救療，如是好藥、而
不肯服，我今當設方便、令服此藥。」

光看醫生不吃藥，病會好嗎？



火宅喻

經文：「但東西走戲，視父而已。」

P.418 不要只是在那裡遊戲，**要趕緊隨佛說法而修行**。若只是耳朵聽，卻背道而行，就會業上加業、苦上加苦，就是墮落在沉迷中。

這種升沉——為善就升，為惡就再沉。

「有啊，我有在行善」，但是心中沒有法，很快就被誘引去了，還是習氣難斷，無法出離三界火宅。



火宅喻

P.413 眾生一直在三界中紛紛擾擾，**不知所以然**，**一輩子過去了**，還是在六道中輪迴。六道離不開三界，而三界就像火宅，但我們都是不知不覺，佛所說的道理我們還未很清楚、了解。

學佛若只是聽，沒有體會，不能身體力行，這樣永遠還是停留在三界火宅中。

要去體會、契入法才能真正的得解脫、出火宅。



“一般”對於「三界」的解釋：

「欲界」——欲界內的六道眾生，具有情欲、色欲、食欲等情感的需求，是貪欲熾盛的世界，故稱欲界。

「色界」——乃四禪諸天，是有形色的物質環境；位於欲界的上面，已離食和淫的貪欲，無有女形，亦無欲染，悉皆化生之眾生。

「無色界」——三界內最高之境界乃無形無色無身體，但以心識（思想、意念）住於禪定之境。

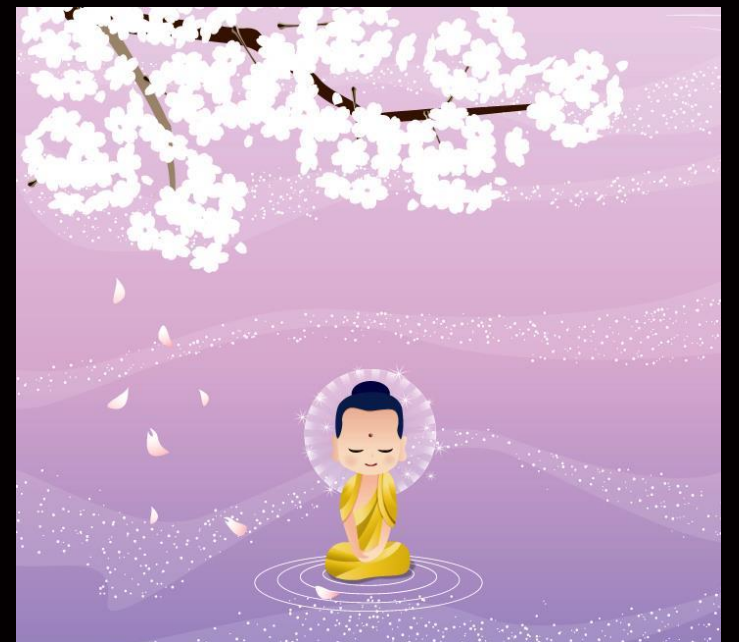


上人對於「三界」的解釋：

「欲界」——欲界內的六道眾生，具有情欲、色欲、食欲等情感的需求，是貪欲熾盛的世界，故稱欲界。

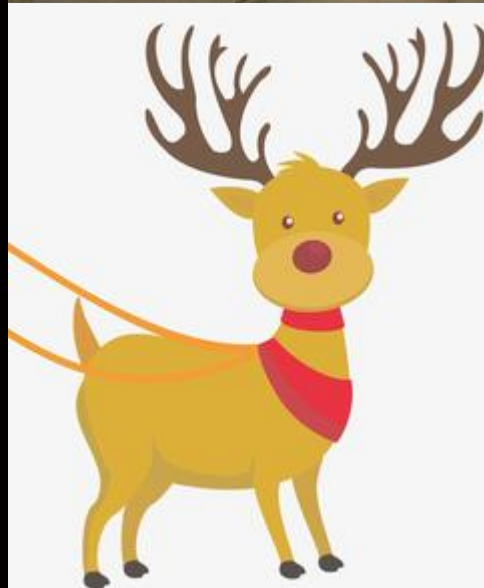
「色界」——乃四禪諸天，是有形色的物質環境；位於欲界的上面，已離食和淫的貪欲，無有女形，亦無欲染，悉皆化生之眾生。

「無色界」——三界內最高之境界，乃無形無色無身體，但以心識（思想、意念）住於禪定之境。



火宅喻

補充資料——「三車說」與「四車說」



Photo

火宅喻

經文：「如來亦復如是，雖有力無所畏而不用之，但以智慧方便，於三界火宅拔濟眾生，為說三乘——聲聞、辟支佛、佛乘。」

• 「雖有慈悲十力、四無畏，而不用之」
佛法核心價值之一「因緣果報觀」，如果佛能為眾生扛下一切罪障，這是顛倒知見。

為說三乘：聲聞、辟支佛、佛乘

火宅喻

- 「思方拔濟」

佛陀要**思方便**之法，以**拔濟**眾生也；如來拔濟眾生，亦如長者殷勤之方便。

佛能知**眾生有此三乘種姓之善根已熟**，故為說三，**不遽說一**。使各各求於所契之乘，不復再起顛倒之心、以苦為樂，則庶可速出於三界火宅也。

宿世善根因緣已熟，故能引導眾生走上修行之路、各得所行之果；復進而勸發迴小向大、承擔如來家業。

火宅喻

經文：「若有眾生，內有智性，從佛世尊聞法信受，殷勤精進，欲速出三界，自求涅槃，是名聲聞乘，如彼諸子為求羊車、出於火宅。」

• 唯識學的「四力」

- 一、智性、為因力
- 二、從佛聞法、為善友力
- 三、聞法信受、為作意力
- 四、殷勤精進、為資糧力

依此四勝力修於涅槃，為聲聞乘。



火宅喻

經文：「若有眾生，從佛世尊聞法信受，殷勤精進，求自然慧，樂獨善寂，深知諸法因緣，是名辟支佛乘，如彼諸子為求鹿車、出於火宅。」

- 辟支佛者已曾於百劫以來聞法修行；
- 一名緣覺，以觀十二因緣法成道故，
- 一稱獨覺，出無佛之世，不待值佛方成道故，
- 其性好習靜，獨求獨習亦無急於利眾之心

「現在無法勸發他的大乘道心，也為他種一個開悟的種子。」

火宅喻

經文：「若有眾生，從佛世尊聞法信受，勤修精進，求一切智、佛智…愍念、安樂無量眾生，利益天人，度脫一切，是名大乘，菩薩求此乘故，名為摩訶薩，如彼諸子為求牛車、出於火宅。」

• 愍念與以樂，是為大慈；利益拔其苦，是為大悲。求此佛智等功德以自度，利益人天眾生以度他，如是發心、修行、成果，均各無上，故名大乘。就發心向大之因行而言，則名菩薩乘，就果地言之，亦名佛乘。

火宅喻

經文：「舍利弗，如彼長者、初以三車誘引諸子，然後但與大車，寶物莊嚴，安隱第一，然彼長者無虛妄之咎。」

- 「初以三車，後予大車」
到底是「三車」還是「四車」



火宅喻

印順導師「法華經講義 方便品第二」P.124起

「菩薩乘」這名字重在因，「佛乘」這名字重在果，這意義有點不同。

《法華經》著重在佛乘，所以廣讚如來果德...

其實，一個重視因，叫做菩薩乘；菩薩乘的果，叫做佛乘。



火宅喻

印順導師「法華經講義 方便品第二」P.124起

一乘法，重心是要說佛果功德這個意思，所以發揮著重在一佛乘，稱歎佛果功德。

大乘之大，可以解釋為絕對大；

名之為「大」，是對小乘而說；

一乘之一，是對三乘而說。

「一乘是三乘內的一乘？

還是在三乘以外另有一乘？」



火宅喻

《佛光大辭典 三車四車》：

三車指羊、鹿、牛車，加上大白牛車則為四車。

一、羊車，以羊挽車。比喻聲聞之人，修四諦行以求出離三界，但欲自度，不顧他人，如羊之奔逸，竟不回顧後群。

二、鹿車，以鹿挽車。比喻緣覺之人，修十二因緣以求出離三界，略有為他之心，如鹿之馳走，能回顧後群。

火宅喻

《佛光大辭典 三車四車》：

三、牛車，以牛挽車。比喻菩薩之人，修六度行，但欲度人出於三界，而不欲自出，如牛之荷負，安忍普運一切。另以大白牛車比喻一佛乘。

古來有關三車四車之解釋有两大派，其一，將表示菩薩乘之牛車與表示佛乘之大白牛車視為同一者，有三論宗（吉藏大師）、法相宗（玄奘大師）。另一派在牛車之外，別立大白牛車者，有天台宗（智顛大師）、華嚴宗（法藏大師）。

火宅喻

- 菩薩乘（因）——大乘
- 佛乘（果）——一乘

綜合各家論述，「三車說」是以果位、大中小乘而說，「四車說」則是以因行、修行之次第說，個人傾向「四車說」較為完備。

一、「菩薩是因，成佛為果」
一切眾生自發心起，即名為菩薩，
必將成未來的佛，
但不能說眾生“現在”是佛。



火宅喻

二、「大白牛車之珍寶莊嚴、瓔珞嚴飾」

此表究竟佛果之無量功德、智慧，但菩薩歷劫修行，是慢慢俱足諸功德非一瞬即成，故大白牛車之曼妙裝飾小牛車也略有一二，但非完全俱足。

三、「破三顯一」、「會三歸一」

此乃《法華經》之核心觀念，一切道法實乃方便權教，菩薩道也是化城之一，是「迹」、「假」，唯一佛乘才是「本」、「真」。

火宅喻

論述	約事	約理			特色
		乘別	因行	果位	
三車說	羊車	小乘	聲聞	羅漢	著重於 佛果
	鹿車	中乘	緣覺	辟支佛	
	大白牛車	大乘	菩薩	佛	
四車說	羊車	小乘	聲聞	羅漢	著重於 菩薩因行
	鹿車	中乘	緣覺	辟支佛	
	牛車	大乘	菩薩		
	大白牛車	一乘		佛	

火宅喻

- 既然是「各家異說」，那就選一個你「聽得懂、記得住、說得出」的說法。

兩個共識：

一、菩薩 \neq 佛

二、不論「三車說」或「四車說」，
「大白牛車」表的是無上佛果。

